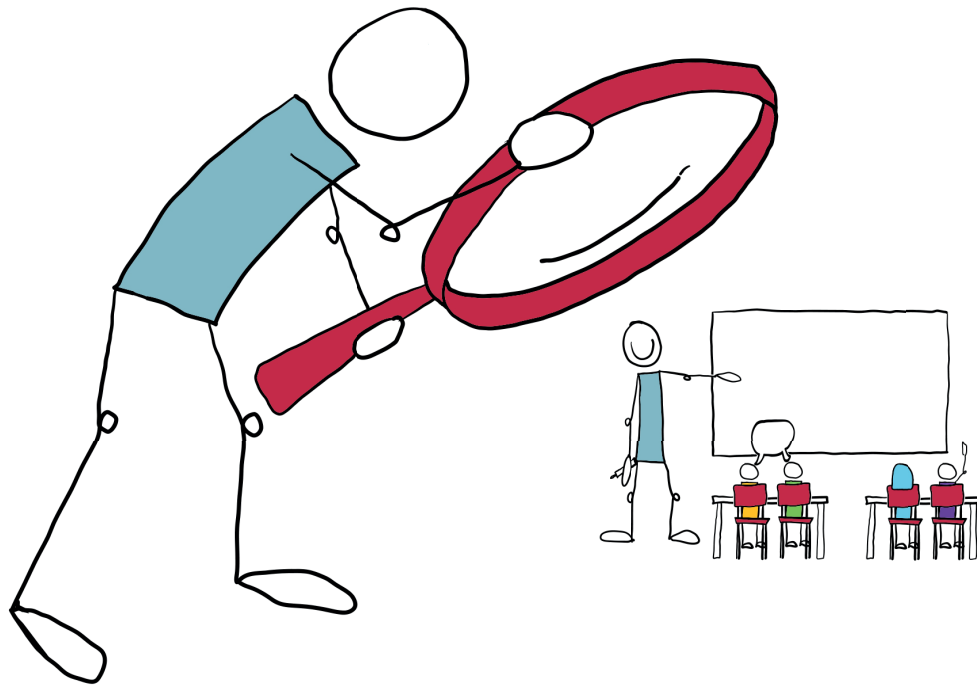


Cursushandleiding

Professioneel Handelen en werkplekleren niveau 3

2024 - 2025



Cursusjaar: 2024-2025

Cursuscode: LERDOL02X

Aantal EC: 10 EC



Voorwoord

Je staat aan de start van jaar drie, niveau 3. Ook nu is de leerlijn *Professioneel handelen en werkplekieren* (hierna aangeduid als werkplekieren) een essentieel deel van de route naar het leraarschap. Als schakel tussen praktijk en theorie verbindt werkplekieren het leren op de opleidingsscholen met de vakken die je volgt op de Hogeschool.

Sinds 1 augustus 2017 gelden voor het onderwijs de herijkte wettelijke bekwaamheidseisen waarin is vastgelegd wat leraren minimaal moeten weten en kunnen. Hogeschool Rotterdam heeft deze bekwaamheidseisen vertaald naar drie categorieën: pedagogiek, (vak)didactiek en professioneel handelen. In Werkplekieren houd je je vooral bezig met pedagogiek en didactiek en per leerjaar (niveau) verschuiven de accenten:

- In niveau 1 oriënteer je je op het beroep van leraar om vast te stellen of het bij je past.
- In niveau 2 ervaar je het lesgeven in de praktijk en leer je wat goed gaat en wat beter kan.
- In niveau 3 neemt je zelfstandigheid toe, ga je aan de slag met activerende didactiek en samenwerkend leren en breidt je rol zich uit van klaslokaal naar de school als leeromgeving.
- In niveau 4 jaar kijk je met een steeds ruimer perspectief naar je functioneren en leer je handelen vanuit een eigen visie op onderwijs.

Niveau 3

Voor je ligt de handleiding van werkplekieren voor de voltijderarenopleidingen van Hogeschool Rotterdam, niveau 3. Hierin vind je de informatie over de opzet en de organisatie van Werkplekieren leerjaar 3. Aanvullende informatie vind je in Brightspace.

We wensen je veel leerzame en plezierige ervaringen toe bij werkplekieren niveau 3!

Inhoud

Voorwoord	2
Inhoud	3
H1 begeleiding, programma en praktische informatie	4
1.1 BEGELEIDING	4
1.2 PROGRAMMA.....	5
1.3 PRAKTISCHE INFORMATIE	6
1.3.1 Ingangseisen.....	6
1.3.2 Aanwezigheid, actieve deelname, afmelden voor bijeenkomsten.....	6
1.3.3 Literatuur.....	7
1.3.4 Filmen met Iris Connect.....	7
H2 leerresultaten.....	8
2.1 WERKEN MET LEERRESULTATEN.....	8
H3 summatieve toetsing	11
3.1 HET PORTFOLIO	11
3.1.1 portfolio h3 zelfevaluatie.....	13
3.1.2 portfolio h2 lesbezoek in blok 2 of blok 3 word je op je werkplek bezocht door de io. Het is dan al heel goed mogelijk dat je jezelf in staat acht om al lers of delen daarvan aan te tonen. Dit kun je doen tijdens het lesbezoek. Het streven is dat je drie lers aantoont maar meer of minder kan ook.....	14
3.1.3 portfolio h3 casus en ontwikkeld product.....	15
3.1.4 eindreflectie en advies wpb.....	16
3.1.5 portfolio h5 leerass.....	16
3.1.6 portfolio h6 literatuurlijst.....	17
3.2 WELKE LERS TOON JE AAN IN HET PORTFOLIO?	17
3.3 UITWERKING BEWIJZEN	17
3.4 HET CRITERIUM GERICHT INTERVIEW (CGI).....	19
3.5 BEOORDELING	20
3.5 HERKANSING	20
H4 stagebureau	21

H1 Begeleiding, programma en praktische informatie

1.1 Begeleiding

We adviseren je om deze handleiding voor aanvang van werkplekleren goed door te nemen zodat je op de hoogte bent van de inhoud en de praktische zaken rondom werkplekleren. Stel vragen als iets niet duidelijk is en stel jezelf op de hoogte van de afspraken op je opleidingsschool. Anders dan in niveau 2 start je op niveau 3 meteen met lesgeven en krijg je - als het even kan - in ieder geval één eigen klas. Dat betekent dat jij al vanaf het begin van invloed bent op de sfeer in de klas en sturing geeft aan de omgangsvormen en de manier waarop je je lessen inricht.

Ook nu zul je worden begeleid door een werkplekbegeleider (WPB), een schoolopleider (SO) en een instituutopleider (IO) maar hun rol verschuift meer naar de zijlijn. Alles staat in het teken van jouw regie op het proces; overleg met je WPB over wat er van je verwacht wordt. Neem initiatief en wees actief in het bewaken van je persoonlijke en professionele grenzen.

Je gaat je richten op dat wat jouw aandacht verdient en dat zal per persoon verschillen. Waar de één nog hard moet werken aan structuur in de les, heeft de ander moeite met het in beweging krijgen van de groep en moet een derde nog echt uitvinden hoe en waarom orde in de klas zo belangrijk is. Het professionele handelen wordt meer en meer maatwerk en je bent nu in de gelegenheid om het voortouw te nemen, zelfstandig je doelen vast te stellen en bewijzen uit te zoeken waarmee je die doelen onderbouwt.

Op de website Samen Opleiden: www.hr.nl/samenopleiden vind je een overzicht van de verschillende rollen die mensen hebben in professioneel handelen en werkplekleren. Hier vind je onder andere beschrijvingen van de rollen van werkplekbegeleider, school- of instituutopleider.

1.2 Programma

Op niveau 3 ben je gedurende het hele jaar op dinsdag en woensdag op je opleidingsschool. De dagen op de opleidingsschool gebruik je om te observeren en les te geven en voor het uitvoeren van opdrachten die horen bij werkplekleren en de werkplaatsen. Het werkplekleren is nauw verbonden met pedagogiek en (vak)didactiek en je voert tijdens je stage opdrachten uit die horen bij *ontwerpend lesgeven, inclusief onderwijs* en *pedagogische professionaliteit*. Ook tijdens toets- en hertoetsweken ga je naar je opleidingsschool. Als dat niet kan maak je hierover afspraken met de SO en je WPB.

Werkplaatsen

Onder de bijeenkomsten op de Hogeschool vallen de zogenaamde Werkplaatsen:

- Professionele Performance (PP)
- Professioneel Spreken (PS)

De werkplaatsen zijn inhoudelijk gekoppeld aan de pedagogiek- en didactiek cursussen en aan de praktijk. Tijdens de werkplaatsen werk je aan je 'performance', je optreden voor de klas, aan je spreekgedrag en aan de taal die je gebruikt in de lessen. Zo kun je oefenen met bepaalde vaardigheden.

Transferdagen

De opleidingsscholen hebben een eigen programmaboekje met daarin de profilering van de school, de invulling van een aantal themadagen, de zogenaamde transferdagen en extra hulpmiddelen die specifiek voor deze school of scholengroep van toepassing zijn. Dit programmaboekje én deze handleiding samen informeren studenten die op een opleidingsschool werken over het werkplekleren.

1.3 Praktische informatie

1.3.1 Ingangseisen

Voor deelname aan het assessment gelden deze ingangseisen:

Niveau 2
- Didactiek N1 Leren lesgeven (LERLD103X) is voldoende afgerond.
Niveau 3
- Propedeuse is behaald. - Werkplekieren N2 (LERWP201X) is voldoende afgerond. - Maximaal twee vakken uit N2 niet behaald.
Niveau 4
- Werkplekieren N3 (LERWP301X) is voldoende afgerond. - Tussen assessment niveau 3 en aanvraag CGI afstuderen startbekwaam zitten minimaal 10 lesweken. - In de OER staan 'toelatingseisen werkplekieren hoofdfase in relatie tot studievertraging' op basis waarvan alleen studenten met voldoende behaalde studiepunten kunnen starten met afstuderen startbekwaam.

Tabel 1: Ingangseisen Werkplekieren

1.3.2 Aanwezigheid, actieve deelname, afmelden voor bijeenkomsten

Hogeschool

Kom altijd voorbereid naar de bijeenkomsten werkplekieren zodat je actief kunt deelnemen. Voorbereid zijn betekent dat je teksten hebt bestudeerd, opdrachten hebt gemaakt, overlegd hebt enz. zoals vooraf is afgesproken. Wees op tijd in het lokaal, check je rooster voor de aanvangstijden. Wanneer je zonder gegronde redenen te laat komt, kan de docent besluiten je de toegang tot de les te ontzeggen. Mocht je vanwege een gegronde reden niet bij een bijeenkomst aanwezig kunnen zijn, meld je dan (zelf) voor aanvang af bij de docent.

Werkplekieren

Als student ben je het visitekaartje van Hogeschool Rotterdam. Je bent aanwezig op de dagen dat je stageloopt en bij de werkplaatsen. Er kan een goede reden zijn dat je een keer niet aanwezig bent. Voorkom misverstanden en communiceer helder door je af te melden bij je werkplekbegeleider en je schoolopleider. Neem in de cc van je e-mail je instituutopleider, slc en (indien relevant) de docent van de werkplaats op. Neem actief deel aan transferdagen, intervisiebijeenkomsten en reflectieve gesprekken. Let op, als je veel werkplekierendagen mist dan moeten deze worden ingehaald (zie voor de volledige gedragscode: op de website van [Samen Opleiden: Tweedegraads - Hogeschool Rotterdam](#), 'Samen Opleiden', 'Planning en praktische zaken', klik op het document 'Praktische zaken rondom de stage 2024 2025').

Betaalde baan als stage

In de OER staan de voorwaarden waaronder studenten een betaalde baan als stage kunnen inzetten in N3 en N4. Het aanvaarden van betaalde uren op de opleidingsschool gaat altijd in overleg met IO en/of SLC.

1.3.3 Literatuur

In werkplekleren maak je gebruik van vakliteratuur en andere informatiebronnen. Je krijgt een aantal bronnen aangereikt waarvan een deel verplicht is en een deel aanbevolen. Ook de bronnen voorgeschreven voor de leerlijnen pedagogiek, didactiek en vakdidactiek kun je inzetten. Wanneer je in je portfolio refereert aan de kennis die je via een van de bronnen hebt opgedaan, dan dien je altijd de originele (informatie)bron te vermelden. Voor de bronvermelding maak je gebruik van [APA](#).

Verplichte literatuur	N1	N2	N3	N4
Geerts, W., & Van Kralingen, R. (2020). Handboek voor leraren (Tweede, herziene druk). Bussum: Coutinho.	x	x	x	x
Hajer, M., & Meestringa, T. (2020). Handboek Taalgericht Vakonderwijs. Bussum: Coutinho.	x	x	x	x
Slooter, M (2018). De zes rollen van de leraar. Huizen: PICA.	x	x	x	x
Teitler, P. (2017). Lessen in orde: Handboek voor de onderwijspraktijk (Derde, herziene druk). Bussum: Coutinho.	x	x	x	x
Vakdidactische handboeken en literatuur (aangereikt tijdens je lerarenopleiding)	x	x	x	x
Aanbevolen literatuur				
De Wilde, Theunissen, & Van der Wal (2021). Identiteitsontwikkeling en leerlingbegeleiding. Bussum: Coutinho				x
(Spelend) leren: Martens, R. (2019) We moeten spelen. Driebergen: NIVOZ Tammes, B. (2020) Playmode. Amsterdam: Nijgh & Van Ditmar Van der Vorst, R. (2008) Nieuwsgierigheid. Amsterdam: nieuwamsterdam		x	x	x
Non-verbale vaardigheden en stemgebruik: Van Geel, V. (2013) Lichaamstaal, praktijkboek voor de leraar. Amersfoort: ThiemeMeulenhoff bv. Start hr-ivl-logo (wixsite.com). Tips en filmpjes m.b.t. het oefenen met professioneel spreken (opgezet door Brechtje Romeijnders).			x	x
Dweck, C (2018). Mindset (zevende druk). Amsterdam: Uitgeverij SWP.		x		

Tabel 2: Verplichte en aanbevolen literatuur

1.3.4 Filmen met Iris Connect

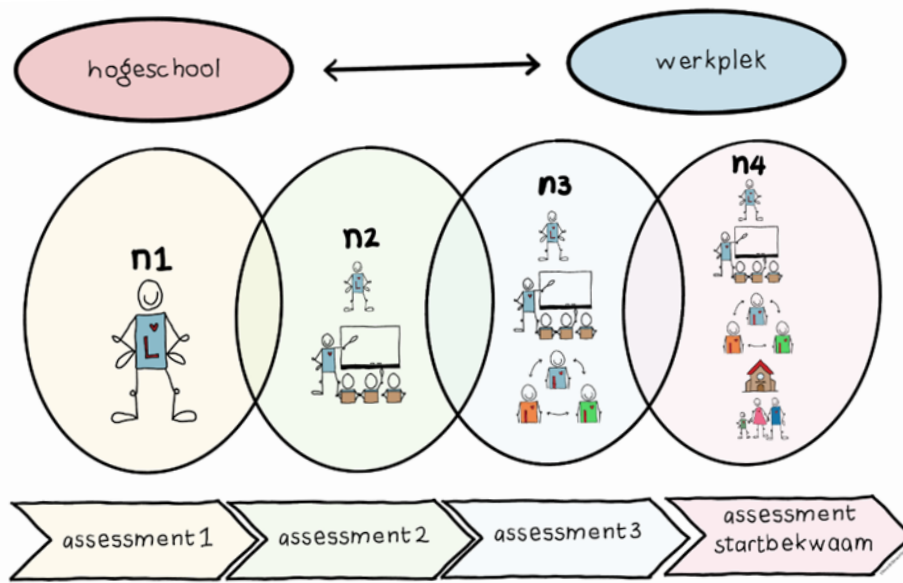
Voor je ontwikkeling tot leraar is het verstandig om je lessen met enige regelmaat te (laten) filmen en de filmbeelden met je WPB te bespreken.

Informeer op je opleidingsschool of je verplicht bent te filmen m.b.v. Iris Connect of dat je met een eigen camera mag werken. Indien je verplicht met iris Connect moet werken, krijg je een licentie van de Hogeschool Rotterdam.

Via je opleidingsschool krijg je verder alle informatie over werken met Iris Connect, of kijk op de website Samen Opleiden.

H2 Leerresultaten

IvL-Lero heeft de bekwaamheidseisen voor tweedegraads leraren geformuleerd in de vorm van leerresultaten. De leerresultaten (LERs) zijn gekoppeld aan de beroepscontext van het onderwijs en vormen de basis voor het onderwijsprogramma en de toetsing (zie website Samen opleiden en Brightspace).



2.1 Werken met leerresultaten

In jaar 1 ben je gestart met het werken aan de LERs van niveau 1 (Bewuste keus voor beroep van leraar) en gedurende de opleiding werk je toe naar die van niveau 4 (Startbekwaam). Bestudeer nu de LERs voor niveau 3, hieronder in tabel 3 weergegeven. Centraal hierin staan zaken als toewerken naar zelfstandigheid, regie nemen op het eigen leerproces en het ontwikkelen van je persoonlijke visie. De LERs van de bekwaamheidsdomeinen didactiek en pedagogiek komen natuurlijk ook aan de orde in het lesgeven en het omgaan met leerlingen. Bespreek de LERs met je docent, werkplekbegeleider en medestudenten en ook hoe jij daar op de Hogeschool en op je opleidingsschool het beste aan kan werken. Voor niveau 3 zijn er opdrachten ter ondersteuning van je visievorming. In overleg met je WPB en IO stel je vast wat je zou kunnen doen om de LERs aan te tonen. Handreikingen voor een werkwijze om jezelf te ontwikkelen naar N3 zijn te vinden op Brightspace.

Waar in tabel 3 *leerling of leerlingen* staat, kan door iemand die het werkplekleren op een mbo doet *student of studenten* gelezen worden.

Niveau 3 – Maakt een bewuste keuze voor de afstudeerrichting

Beroepstaak		Leerresultaat	
Pedagogisch handelen	1: de leraar creëert een prettig, ordelijk en veilig werk- en leerklimaat	Leerlingen motiveren	<ul style="list-style-type: none"> voert de onderwijs- en begeleidingsactiviteiten uit vanuit de psychologische basisbehoeften heeft daarbij oog voor verschillen tussen leerlingen en vertaalt dit naar eigen handelen (ped 1.3)
		Tactvol handelen	<ul style="list-style-type: none"> draagt bij aan een prettig, ordelijk en veilig leerklimaat toont daarbij inzicht in de groepsdynamiek doet recht aan elk individu in de klas differentieert ontwikkelingsgericht vanuit pedagogisch oogpunt (ped. 2.3)
	2: de leraar begeleidt leerlingen naar zelfstandigheid in hun school- en beroepsloopbaan	Zelfregulatie bevorderen	<ul style="list-style-type: none"> begeleidt leerlingen in kleine groepen en individueel naar zelfstandig leren zoekt samen met collega's naar werkwijzen bij ontwikkelings- en gedragsproblemen verwijst leerlingen door binnen de eigen bevoegdheden (ped. 3.3)
		Persoonlijke en maatschappelijke vorming bevorderen	<ul style="list-style-type: none"> heeft oog voor ieders identiteit respecteert deze bespreekt normen, waarden en regels met de leerlingen brengt het belang en perspectief van anderen in stimuleert leerlingen tot het denken buiten gebaande paden (ped. 4.3)
Didactisch handelen	3: de leraar verzorgt onderwijs	Communiceren	<ul style="list-style-type: none"> breidt repertoire op gebied van eigen (non-)verbale communicatie uit stimuleert de school- en vaktaalontwikkeling door toepassing van de principes van taalgericht lesgeven (context – taalsteun – interactie) in verschillende fases van een les kent een breed repertoire aan taalgerichte werkvormen stelt naast vakdoelen ook taaldoelen (did. 1.3)
		Onderwijs voorbereiden, uitvoeren, evalueren en bijstellen	<ul style="list-style-type: none"> geeft zelfstandig vorm aan relevante, effectieve, betekenisvolle en activerende leeractiviteiten zet bewust didactische principes in tbv samenwerkend leren

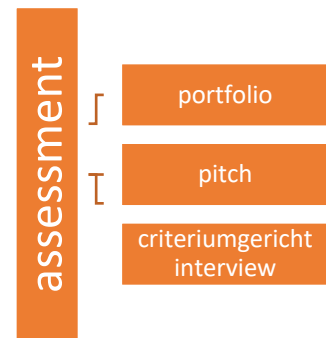
			<ul style="list-style-type: none"> differentieert afhankelijk van de diversiteit van de groep naar tempo, niveau en leervoorkeur (did. 2.3)
	4: de leraar ontwerpt onderwijs	Constructive alignment toepassen	<ul style="list-style-type: none"> ontwerpt, verantwoordt en verzorgt een aantal opvolgende lessen waarin kerndoelen of eindtermen, leerdoelen, onderwijsactiviteiten en toetsing op elkaar aansluiten wat betreft inhoud en niveau (did. 3.3)
		Onderwijs Leer-technologie (OLT) inzetten	<ul style="list-style-type: none"> verzamelt data met OLT om leren en beoordelen te versterken en het eigen onderwijs vorm te geven (did. 4.3)
Professioneel handelen	5: de leraar voert regie	Regie voeren op eigen leerproces	<ul style="list-style-type: none"> formuleert ontwikkelpunten en leervragen rond de eigen professionele groei richting startbekwaam wisselt ideeën uit met anderen om maximaal te leren (pro1.3)
		Professionele identiteit ontwikkelen	<ul style="list-style-type: none"> biedt inzicht in hoe de eigen opvattingen en overtuigingen aansluiten op de professionele normen en waarden van de school maakt binnen het team gebruik van eigen kwaliteiten en die van anderen verantwoordt eigen handelen in een kritische situatie op grond van professionele normen en waarden stelt zich begeleidbaar op bewaakt de eigen grenzen (pro2.3)
	6: de leraar betreft theoretische en praktijkgegevens bij het eigen professioneel handelen	Literatuur gebruiken	<ul style="list-style-type: none"> hanteert relevante literatuur op praktische en navolgbare wijze bij het ontwerpen van leeractiviteiten en interventies verantwoordt de gemaakte keuzes (pro3.3)
		Gegevens verzamelen, interpreteren laten doorwerken	<ul style="list-style-type: none"> stelt naar aanleiding van een praktijkvraag methodisch de opbrengsten vast van een interventie in de eigen lespraktijk doet dit begeleid en samen met anderen verbindt hieraan implicaties voor het eigen handelen (pro. 4.3)

Tabel 3: LERs niveau 3

H3 Summatieve toetsing

Het assessment.

De eindbeoordeling (summatieve toets) van werkplekleren vindt plaats in de vorm van een assessment waarin je de LERs van niveau 3 aantoont. Het assessment bestaat uit het portfolio, de pitch en het criteriumgericht interview (CGI).



3.1 Het portfolio


Met je portfolio van niveau 3 laat je zien hoe je je ontwikkeld hebt en waar je trots op bent. Wat is je goed afgegaan, welke rollen of taken vond je echt leuk en interessant? Waaruit bleek dit? Vraag feedback aan je leerlingen/ studenten of anderen en gebruik deze om te reflecteren op hoe je lessen en aanpak ontvangen zijn. Schroom niet om ook zaken op te nemen die moeilijk bleken. Wat gebeurde er, wat was anders dan verwacht, hoe kwam dat en wat neem je je voor met het oog op de toekomst? In het portfolio, dat je samenstelt volgens de instructies in tabel 4, maak je je ontwikkeling zichtbaar voor jezelf en anderen.

INHOUD	
H0	Voorblad (zie invulformat) Inhoudsopgave NAW-gegevens Gegevens opleidingsscholen/school Tabel aangetoonde LERs
BEWIJSVOERING	
H1	Zelfevaluatie
H2	Lesbezoek: LVF, Feedback, Feedforward en Reflectie
H3	Casus en Product
H4	Eindreflectie : Visie en leerdoelen N4. Advies WPB
H5	Leeras
H6	Literatuurlijst
VORM	
1	Lettertype Arial, grootte 11, Nederlands C1-niveau
2	Alle tekst in portfolio en bewijzen is direct zichtbaar en leesbaar. Sla je portfolio op als pdf
3	Laad het portfolio en evt. andere visie- of filmbewijzen op in Brightspace
4	Houd de volgorde van de verplichte inhoudsopgave aan
5	Portfolio's bestaan uit max. 30 pagina's (minus Hoofdstuk 0)
6	Maak geen gebruik van doorverwijzingen/hyperlinks in het portfolio
7	Niets in het portfolio mag herleidbaar zijn tot leerlingen of ouders. (Gebruik afkortingen i.p.v. namen)

Tabel 4: Verplichte inhoudsopgave portfolio Niveau 2

Planning

Bekijk voordat je aan de opdrachten begint, onderstaande tabel. Het geeft je overzicht en helpt je bij het samenstellen van je portfolio. Versnellen is in overleg met je IO mogelijk.

Semester 1		Semester 2	
Blok 1	Blok 2	Blok 3	Blok 4
Start vanuit leervragen ontwikkel je gedurende het hele jaar op de LERS en formuleer je nieuwe leervragen 			
	Lesbezoek (H2)		
Verzamelen van bewijzen en invullen zelfevaluatie (H1)			
Casus vanuit leervraag en verzamelen bewijzen (H3)			
Uitvoeren ontwikkeld product en verzamelen bewijzen (H3)			
	Eindreflectie en advies (H4) Leeras (H5)		

Tabel 5: Jaaroverzicht samenstelling portfolio van niveau 3

Toelichting op de portfolio-opdrachten

Nu volgt een toelichting op de portfolio-opdrachten. Per opdracht lees je hoe je de opdrachten kunt aanpakken. Daarbij gaat het over de noodzakelijke inhoud- en vormaspecten maar vergeet vooral niet te laten zien wie jij bent in dit verband en hoe je je hebt ingezet. Ben je vrolijk en druk of juist rustig en bedachtzaam? Ben je een planner of laat je veel ruimte voor de sfeer in de klas en vaar je op je intuïtie? Het kan zomaar gebeuren dat je verrast was door reacties van de leerlingen/studenten en daar prima op wist te reageren. Vraag ze eens hoe ze een bepaald les (onderdeel) vonden en of ze nog tips hebben voor je en vergeet niet verslag te doen van dat ene moment waarop je precies het juiste deed en waar je nu heel trots op bent.

Hieronder vind je een tabel die je invult en toevoegt aan je portfolio. Door de tabel in te vullen maak je duidelijk in welk onderdeel jij de LERs aantoont. De kruisjes in tabel 6 zijn bedoeld als voorbeeld. Dit is dus niet voor iedereen hetzelfde.

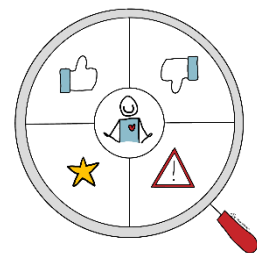
	Ped 1.2	Ped 2.2	Ped 3.2	Ped 4.2	Did 1.2	Did 2.2	Did 3.2	Did 4.2	Prof. 1.2	Prof. 2.2	Prof. 3.2	Prof 4.2
H1 Zelfevaluatie	x					x						
H2 Lesbezoek		x			x							
H3 Casus							x	x			x	
H3 Ontwikkeld product			x	x								x
H4 Eindreflectie									x	x		

Tabel 6: Voorbeeld overzicht aantonen LERs van niveau 3

3.1.1 Portfolio H3 Zelfevaluatie

Ongeveer halverwege het studiejaar voer je een zelfevaluatie uit (zie website Samen Opleiden en/of Brightspace) waarmee je concreet maakt waar je staat in je ontwikkeling. Noteer in het zelfevaluatieformulier:

- concrete voorbeelden van LERs die je beheerst en
- concrete voornemens voor LERs waarop je je nog wilt ontwikkelen.

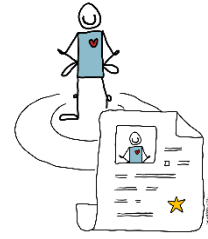


Vul het gehele formulier in en vraag je WPB het te ondertekenen. Voor maximaal 3 LERs voeg je ronde bewijzen toe (zie 3.2) waarmee je deze LERs aantoont. Maak hierover een goede afspraak met je instituutsopleider.

Lever de zelfevaluatie in via Brightspace, hij dient als basis voor een ontwikkelgesprek met je IO. Het ontwikkelgesprek en de nabespreking van je lesbezoek kunnen gelijktijdig plaatsvinden. LERs die je hier aantoont, hoeft je niet opnieuw aan te tonen in het portfolio.

3.1.2 Portfolio H2 Lesbezoek

In blok 2 of blok 3 word je op je werkplek bezocht door de IO. Het is dan al heel goed mogelijk dat je jezelf in staat acht om al LERs of delen daarvan aan te tonen. Dit kun je doen tijdens het lesbezoek. Het streven is dat je drie LERs aantoont maar meer of minder kan ook.



De LER(s) die je hier aantoont, hoef je niet opnieuw aan te tonen in het portfolio.

Minimaal drie werkdagen voor het bezoek lever je je lesvoorbereidingsformulier (LVF) in bij de IO (en/of andere observeerder). Het LVF vind je op Brightspace. In je LVF vermeld je de (delen van) de LERs die je tijdens de uitvoering van je les of leeractiviteit denkt aan te kunnen tonen.

Na afloop schrijf je een verslag waarin je de feedback van de IO samenvat en je reflecteert op de LERs die belangrijk zijn voor jou: wat lukt al goed, waar ben je trots op? En voor welke onderdelen geldt dat je ze nog niet kunt aantonen en waarop je je echt nog verder wilt ontwikkelen. Vat deze laatste samen in de vorm van drie leervragen/ ontwikkelpunten waar je in semester 2 aan gaat werken.

Kies hoe je je verslag wilt vormgeven, als een video van max. 3 minuten of een lopende tekst op 1A4. Let op! Plan je lesbezoek op tijd, dus in blok 1, in en zorg dat je tijdens het nagesprek ook je zelfevaluatie (zie 3.1.1) bespreekt.

Dus samengevat:

1. Voor het lesbezoek
 - Plan meteen in blok 1 het lesbezoek. Lever drie werkdagen voor het lesbezoek je LVF in
 - Neem aan te tonen LERs op in het LVF
2. Het lesbezoek
3. Na het lesbezoek
 - Nabespreking: bespreek hierbij ook je zelfevaluatie (zie 3.1.1)
 - Maak een video (max 3 min) of een verslag (1A4) en sluit af met drie leervragen/ontwikkelpunten voor semester twee.

3.1.3 Portfolio H3 Casus en ontwikkeld product

Casus

Een casus is een gedetailleerde beschrijving van een situatie op je opleidingsschool die je aandacht vraagt. Je kunt hierbij denken aan een complexe situatie in de klas waar je tegen aanliep en die je hebt opgelost of een leertraject dat je voor een bepaalde klas hebt bedacht en uitgevoerd. Het format voor de casusbeschrijving kun je vinden op de website Samen Opleiden en Brightspace. Bedenk en bespreek met je IO of WPB welke LERs je al hebt aangetoond neem dit mee in je keuze voor een casus. In ieder geval raakt een casus aan *minimaal twee* bekwaamheidsgebieden.

De casus bestaat uit:	
	Titel van de casus
1	Beschrijving van de casus Beschrijf de casus op een systematische manier, bijvoorbeeld met behulp van CIMO-logica, Korthagen of STARR(T). Maak je gebruik van CIMO-logica, dan beschrijf je de situatie en de interventies die je hebt uitgetoet. Onderbouw op basis van theorie (Wat heb je gedaan en waarom: de I (interventie) en M (mechanisme) in CIMO). Maak je gebruik van CIMO-logica dan kun je dat doen in de vorm van een CIMO schema. Het kan ook als lopende tekst, gebruik dan duidelijke kopjes. Benoem minimaal 3 interventies.
2	Bewijzen bij de casus Lever (min) drie samenhangende en overtuigende bewijzen in. Verplicht is een filmfragment van de les die je in het kader van je casus gegeven hebt. Zorg daarnaast voor minimaal één bewijs van een relevante ander (collega, team- of sectieleider of WPB) in je portfolio en valideer het. Voeg de bewijzen toe. Onderdelen uit andere opleidingsopdrachten mag je (her)gebruiken als bewijs.

Ontwikkeld product (uitgevoerd op de werkplek)

Tijdens je stage doe je meer dan alleen lesgeven uit een lesmethode. Je bedenkt misschien aanvullend materiaal om bepaalde leerlingen/klassen extra te ondersteunen of je ontwikkelt een toets die beter aansluit bij de visie van je school dan de methodetoetsen. Ook heb je voor de vakken Didactiek N3 en Pedagogiek N3 interventies ontwikkeld. Dit zijn voorbeelden van ontwikkelde producten die je hier kunt opnemen, het gaat om de uitvoering ervan. Bedenk hierbij welke LERs je al aangetoond hebt met je les en zelfevaluatie en neem dit mee in je keuze voor het uitvoeren van een ontwikkeld product (bespreek dit met je IO of WPB).

Je product bestaat uit de volgende onderdelen:	
1	Titel
2	Beschrijving van het product en de uitvoering ervan.
3	Reflectie op de uitvoering: Wat ging goed? Wat kan beter? Welke leerpunten neem je mee? Wat zou je in het vervolg anders doen?
4	Bewijzen bij het uitgevoerde product: Lever (min) twee samenhangende en overtuigende bewijzen ter onderbouwing van je handelen.

3.1.4 Eindreflectie en advies WPB

Eindreflectie

Je eindigt het portfolio met een visie op jezelf als leraar. Voor het samenstellen van deze opdracht mag je zelf bepalen hoe je hem wilt vormgeven. Je kunt kiezen voor een poster op A3-formaat, voor een video of een podcast die elk maximaal 5 minuten mogen duren. Overleg over je aanpak met je IO en verwerk:



1. Terugblik start niveau 3

Met welke idealen en visie ben je begonnen aan niveau 3?

2. Welke termen passen bij jouw visie?

Vul de 'termenkiezer' in die te vinden is op de site Samen Opleiden. Hieruit komen vijf woorden die het uitgangspunt vormen voor het beschrijven van je visie op jouw leraarschap.

3. Wat voor leraar wil je zijn?

Kies twee van de zeven opdrachten die je kunt vinden op Brightspace. De opbrengst ervan werk je uit tot een samenhangend verhaal: wat voor leraar wil je zijn, hoever ben je daar al in gevorderd en wat staat je nog te doen?

4. Wat leerde je van de werkplaatsen?

Verwerk in je visiebeschrijving hoe de werkplaatsen hebben bijgedragen aan de ontwikkeling van je visie en onderbouw je visiebeschrijving met twee concrete voorbeelden uit je onderwijspraktijk.

Advies WPB

Voeg het advies van je WPB toe. Het daarvoor bestemde formulier kun je vinden website Samen Opleiden en Brightspace.

3.1.5 Portfolio H5 Leeras

Om je leerontwikkeling in niveau 3 inzichtelijk te maken, vullen jij en je WPB de leeras aan het einde van het studiejaar.

Schrijf een reflectie waarin je aandacht schenkt aan:

- verschil beoordeling WPB en eigen beoordeling
- drie leervragen/leerdoelen met het oog op niveau 4

Voor de uitvoering mag je kiezen hoe je de reflectie vormgeeft: als lopende tekst op maximaal 1A4 of een video (maximaal 3 minuten). Voeg de leeras toe.

3.1.6 Portfolio H6 Literatuurlijst Bronnenlijst volgens APA.

3.2 Welke LERs toon je aan in het portfolio?

Dit is niet voor iedereen hetzelfde. Zoals je hierboven hebt kunnen lezen, kun je LERs aantonen bij verschillende onderdelen. De LERs die nog niet aangetoond zijn tijdens het lesbezoek of in de zelfevaluatie (dus maximaal 6) die moeten nog in de casus en het product aangetoond worden. Wie LERs bij lesbezoek en zelfevaluatie aantoont, hoeft dus minder in het portfolio op te nemen.

3.3 Uitwerking bewijzen

Bij de uitvoering van de opdrachten en de samenstelling van je portfolio, verzamel je een aantal bewijzen. Bewijzen zijn concrete materialen waarmee je je (professionele) handelen in kaart brengt. Gebruik het format in tabel 8 om de bewijzen te structureren. Eventuele [hulp](#) bij bewijsvoering is ook terug te vinden op Samen Opleiden en Brightspace.

Titel	Geef je bewijs een titel, bijvoorbeeld "Filmfragment: contact met leerlingen"
Datum	Noem hier de datum waarop je het bewijs hebt verzameld
Relevantie	Noem hier welk leerresultaat (LER) je aantoont met dit bewijs (noem ook het nummer van de LER). Dit mogen er ook meer dan één zijn. Leg uit hoe het bewijs (een deel van) de LER aantoont.
Context	Noem hier kort de context van het bewijs, bijvoorbeeld: "Op dinsdag 2 maart was ik aanwezig bij de wiskundeles van klas X. Mijn rol was...."
Bewijs	Voeg hier het daadwerkelijke bewijs toe of beschrijf waar het bewijs te vinden is (als je bijvoorbeeld een lesopname als bewijs hebt). LET OP: als je bewijs groot is, mag je het ook onder de tabel plakken, dat scheelt ruimte.

Tabel 8: Format bewijsvoering

We onderscheiden twee typen bewijzen:

Directe bewijzen

Dit zijn producten die je zelf hebt gemaakt of gedrag dat direct observeerbaar is. Je schrijft niet over jouw bekwaamheid, maar laat het zien. Denk hierbij aan:

- Videofragmenten van een les of begeleiding van een (groepje) leerling(en);
- Eigen beschrijvingen van praktijksituaties;
- Een lesvoorbereidingsformulier;
- Een reflectie op een praktijksituatie volgens de STARR-methode

Indirecte bewijzen

Dit is beschrijving van jouw functioneren geschreven door jezelf of door een ander. Denk hierbij aan:

- Feedback van je WPB op een bepaalde situatie;
- De opbrengst van een leerlingenenquête over jouw functioneren.

Eisen aan bewijzen

Authentiek	Het product moet van jezelf zijn of gaan over je eigen ervaringen. Bij een groepsproduct moet duidelijk zijn wat jouw rol en bijdrage in het geheel was.
Actueel	Je bewijs mag niet ouder zijn dan twee jaar. Zorg ervoor dat het bewijs is voorzien van een datum.
Relevant	Geef heel duidelijk aan welke (deel van de) LERs niveau 3 je wilt aantonen en zorg ervoor dat je bewijs daar ook op aansluit.
Gekaderd	Plaats je bewijs altijd in een context. Zorg ervoor dat het bewijs is gerelateerd aan een concrete situatie die voorkwam in jouw opleidingsschool. Beschrijf niet alleen de 'wat', 'hoe' en 'wanneer', maar ook wat je ervan hebt geleerd.
Gevarieerd	Zorg voor afwisseling in vormen van bewijzen (dus bijvoorbeeld niet alleen lesfragmenten of schriftelijke verslagen) en voor afwisseling tussen directe en indirecte bewijzen.
Gevalideerd	Als je bewijzen van derden gebruikt, laat je deze persoon zijn naam, handtekening, de datum en zijn functie op het bewijs zetten. Het knippen en plakken van handtekeningen is niet toegestaan.

Tabel 9: eisen aan bewijzen

Het gebruik van directe en indirecte bewijzen.

Een verzameling van bewijzen is sterker als er binnen deze verzameling verschillende perspectieven zijn opgenomen. Voeg daarom aan een eigen bewijs met direct observeerbaar gedrag (directe bewijs) altijd het perspectief van een ander toe (indirect bewijs). Hierbij kun je denken aan de feedback van de WPB op je lesvoorbereiding of de feedback van leerlingen op jouw instructie of de feedback van een medestudent op je keus voor een bepaalde werkvorm. Voeg aan het perspectief van een ander (indirect bewijs) altijd een eigen reflectie toe waarin je aangeeft wat je hebt geleerd en in de toekomst gaat toepassen.

3.4 Het Criterium Gericht Interview (CGI)

Na goedkeuring van je portfolio volgt het CGI. Je start het CGI met een pitch waarin je kort en krachtig laat zien wat je (leer)ontwikkeling is gedurende niveau 3. Je maakt daarbij gebruik van elementen uit je portfolio en opdrachten die je hebt gemaakt voor de werkplaatsen. De assessoren/instituutsopleider (IO) en de schoolopleider (SO) zullen vervolgens een aantal vragen stellen met de bedoeling om zich een helder beeld te vormen van hoe jij in praktijksituaties handelt, wat het effect en resultaat is geweest van dat handelen en hoe je een en ander theoretisch onderbouwt. Aan het einde van het CGI wordt vastgesteld of je voldoende klaar bent voor het volgende niveau.

Criteriumgericht interview niveau 3	
Tijdsduur	30 minuten
Onderdelen	portfolio en pitch
Betrokkenen	IO en SO

Deadline voor het inleveren van het portfolio	
Woensdag 4 juni 2025 voor 9.00u	1e ronde
In overleg met IO	Herkansing
Je levert je portfolio op de volgende wijze in: "Achternaamstudent_achternaamdocent_cursuscode.doc" (bijvoorbeeld: Takic_Koster_LERLD103X.doc). Let op: als je het bestand niet op deze wijze uploadt, zal het niet worden nagekeken.	

Het CGI kan plaatsvinden indien:

- je IO is op lesbezoek geweest.
- je portfolio voldoet aan de richtlijnen.
- je WPB en/of SO de afronding van niveau 3 ondersteunen met een positief advies.

Wanneer je het portfolio niet inlevert, voert je IO een ND (niet deelgenomen) in. Er volgt een afspraak voor een voortgangsgesprek over de herkansing en/of de vaststelling in welk niveau van werkplekleren je het volgende studiejaar gaat starten.

Het assessment N3 kan in afstemming met de IO, WPB en SO ook eerder plaatsvinden.

In dit geval zijn de deadlines voor het inleveren van het portfolio:

Woensdag 16 okt. 2024 voor 9.00u	voor degenen die het jaar hiervoor bijna klaar waren
Woensdag 8 jan. 2025 voor 9.00u	voor afronden eind blok 2, bijvoorbeeld voor studenten Talen die een buitenlandse minor doen
Woensdag 26 mrt. 2025 voor 9.00u	voor afronden eind blok 3

Benader de docenten van de werkplaatsen tijdig voor de nodige feedback, indien je het portfolio eerder inlevert. Na het afronden van Professioneel handelen en werkplekieren niveau 3 ga je tot de laatste dag op je opleidingsschool verder met het ontwikkelen van de LERs op niveau 4 (zie handleiding Professioneel handelen en Werkplekieren N4 op de website Samen Opleiden).

3.5 Beoordeling

Op Samen Opleiden en Brightspace vind je het feedback- en beoordelingsformulier.

3.5 Herkansing

Wanneer je de leerresultaten van een niveau nog niet of niet voldoende hebt kunnen aantonen, is er de mogelijkheid van herkansen. Elk werkplekieren dat met een onvoldoende wordt beoordeeld mag één keer worden herkanst. Gelegenheid tot herkansing van een werkplekieren en/of assessment is mogelijk na de beoordeling. In overleg met de IO wordt gekeken of het slechts een aanvulling van het portfolio betreft of ook een aanvulling van getoonde groei op het gebied van professioneel handelen. In overleg met alle partijen wordt gekeken wanneer deze herkansing plaats kan vinden. Uiterlijk een week na de beoordeling wordt de student hierover geïnformeerd.

Voor verdere herkansingsregels binnen de verschillende clusters verwijzen we je door naar het OER.

H4 Stagebureau

Stagebureau, opleidingsschool, stageplek.

Volgens afspraak met de opleidingsscholen verloopt de stageplaatsing via het Stagebureau. In de periode april/mei krijg je daarover bericht. Voor vragen over het registreren van je stageplek en je stageovereenkomst kun je terecht bij het Stagebureau (kamer: MP.L01.214, e-mail: stagebureau.lerarenopleidingen@hr.nl, tel.: 010 – 7944144).

Vraagt je stageschool om een stageovereenkomst, stuur dan een e-mail naar stagebureau.lerarenopleidingen@hr.nl

Alle verdere praktische informatie rondom het werkplekleren vind je op de website [Samen Opleiden](#).